

MOGA™

BY

PowerA™

XP-ULTRA

MULTI-PLATFORM

WIRELESS CONTROLLER

マルチプラットフォーム
ワイヤレスコントローラー

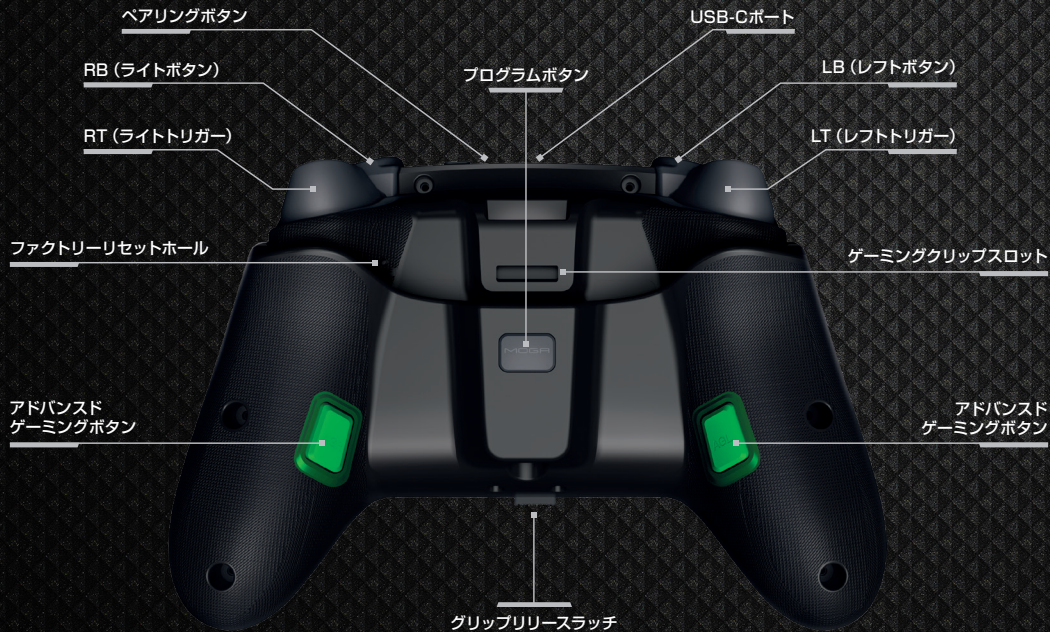
USER MANUAL

ユーザーマニュアル

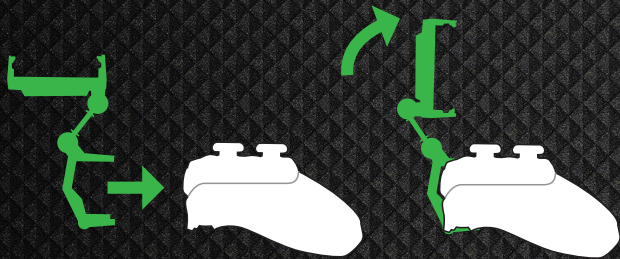
スマートフォンとゲームは別売りです







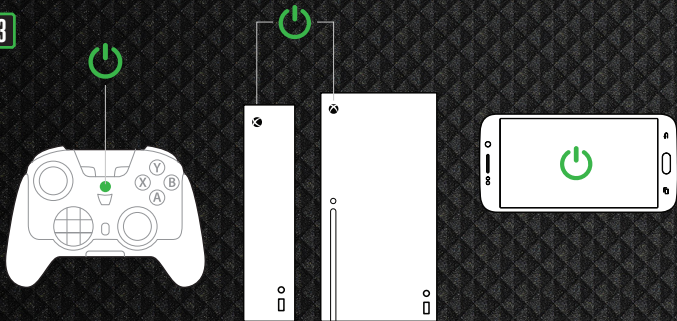
1



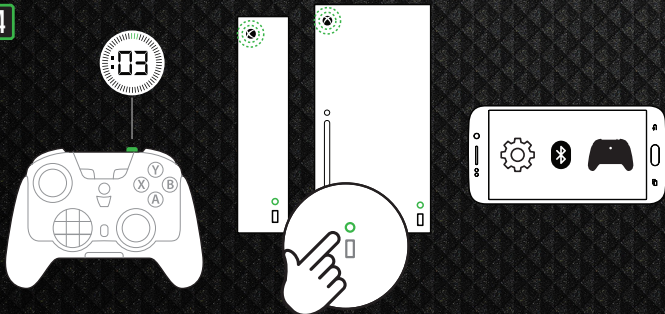
2



3



4



設定

使用する前に、コントローラを完全に充電してください。

コントローラの充電方法

- 本製品同梱のUSBケーブルでコントローラをUSBやACアダプターなどの機器に接続し、充電を行ってください。
- 充電中は、1~4の充電レベル表示のLEDが点灯し、25/50/75/100%のバッテリー充電を示します。

充電レベル表示

メニューボタンの下にあるバッテリー残量表示ボタン(🔋)を押して、バッテリーの充電レベルを確認します。コントローラがオフの状態でも、現在の充電レベルを25~100%で表示します。

グリップの取り付けと取り外し

- ミニパッドの下部をグリップの上部にスライドさせます。グリップリリーススラッチがカチッと音がするまで、ミニパッドをグリップにしっかりと押し込んでください。
- ミニパッドをグリップから取り外すには、グリップリリーススラッチを右側にスライドさせ、ミニパッドを引き出します。

ワイヤレスモード：アンドロイド

- コントローラがオフの場合、Xboxボタン(🎮)を押してオンにします(電源/プログラムLEDが点灯します)。
- コントローラ上部のペアリングボタン(🔗)を2秒間長押しして、ペアリングモードに入ります(電源/プログラムLEDが高速点滅します)。
- デバイスのBluetooth設定に入り、MOGAコントローラを選択します。接続されると、電源/プログラムLEDが安定して点灯します。

注：電源を入れるとコントローラは以前にBluetoothでペアリングしたデバイスへ自動的に接続されます。

ワイヤレスモード：PC BLUETOOTH

- コントローラがオフの場合、Xboxボタン(🎮)を押してオンにします(電源/プログラムLEDが点灯します)。
- コントローラ上部のペアリングボタン(🔗)を2秒間長押しして、ペアリングモードにします(電源/プログラムLEDが高速点滅します)。
- PCをBluetoothに設定し、MOGAコントローラを選択します。接続されると、電源/プログラムLEDが安定して点灯します。

注：電源を入れるとコントローラは以前にBluetoothでペアリングしたデバイスへ自動的に接続

されます。

- ゲームやPCによってはコントローラ使用の際はマイクロソフト社のワイヤレスアダプター(別売)が必要な場合があります。

ワイヤレスモード：XBOX

- コントローラがオフの場合、Xboxボタン(🎮)を押してオンにします(電源/プログラムLEDが点灯します)。
- Xbox Series X|S 本体のペアリングボタンを押します。
- コントローラ上部のペアリングボタン(🔗)2秒間長押しして、ペアリングモードにします(Power / Program LEDが速く点滅します)。
- 電源/プログラムLEDの点滅が止まったら、コントローラはXbox本体に接続されたこととなります。
- 代替方法:USBケーブルを使用して、コントローラをXbox本体に接続します。USBケーブルを抜くとコントローラはXbox本体にワイヤレスでペアリングされます。

Xboxからアンドロイドに切り替える

- ペアリングボタン(🔗)を2回押し、以前にペアリングしたデバイスに切り替えます。
- 注：電源を入れるとコントローラは以前にBluetoothでペアリングしたデバイスへ自動的に接続されます。

電源オフ

- Xboxボタン(🎮)を5秒間長押しすると、コントローラの電源が切れ、バッテリー容量が節約できます。

有線モード PCおよびXbox

- USB-Cケーブルを使用して、コントローラ上部のUSB-Cポートに接続し、もう一方の端をPCまたはXboxへ接続します。

注：有線モードではAndroidは利用できません。

ゲーミンググリップ

スマートフォンでゲームをする際に使用する「MOGAモバイルゲーミンググリップ」が付属しています。グリップを装着しても、充電用のUSBケーブルは使用可能です。

1. MOGAモバイルゲーミンググリップをコントローラ上部へスライドし、グリップスロットにしっかりとめします。
2. MOGAモバイルゲーミンググリップには、調整可能な2か所のクランプがあります。各ポイントの角度を緩めて調整するには、側面のダイヤルを反時計回りに回します。希望の角度に達した後、ダイヤルを時計方向に回して締めます。
3. スマートフォンを取り付けるには、スマートフォンの上端をスマートフォングリップの上部に押し付

けて上に引き上げます。

4. スマートフォングリップの上限に達したら、スマートフォンの下部を押し下げ、水平に取り付けます。必要に応じてスマートフォンの位置を調整して、コントローラーの中央に配置します。
5. クリップを取り外すには、クリップ背面上端部分(狭い方)を押し、クリップを外します。

アドバンスドゲーミングボタンを割り当てる

1. コントローラーの背面のプログラムボタンを3秒間押し続けます。電源/プログラムLEDが点滅し、コントローラーがアサインモードであることを示します。
2. 次のいずれかのボタン(A/B/X/Y/RB/LB/RT/LT/左スティック/右スティック/方向パッド)を押します。次に、割り当てたいボタン(AGRまたはAGL) を押します。プログラムLED接続ランプの点滅が止まり、割り当てが設定されたことを示します。
3. 残りのアドバンスドゲーミングボタンについても同じ作業を繰り返します。
注: アドバンスドゲーミングボタンの割り当ては、接続を解除した後もメモリに保存されています。

アドバンスドゲーミングボタンのリセット

1. プログラムボタンを2秒間長押しします。電源/プログラムLEDが点滅し、コントローラーがアサインモードであることを示します。
2. 割り当てられたAGR/AGLボタンを5秒間押し続けると、割り当てがクリアな状態にリセットされます。

FAQ

最新のFAQは、[PowerA.com/Support](https://www.powera.com/Support)を参照してください。

問題：コントローラーの電源が入らない。

解決策：メニューボタンの下にあるバッテリー残量表示ボタン(Ⓜ)を押して、コントローラーが完全に充電されていることを確認します。必要に応じてプラグを差し込んで充電してください。

問題：スマートフォンのBluetooth設定にMOGAコントローラーが表示されない。

解決策：コントローラ上部のペアリングボタン(III)を2秒間長押ししてペアリングモードにします(電源/プログラムLEDが急速に点滅します)。

バッテリーに関する警告

- リチウムイオン電池を自分で修理しないでください。電池を損傷し、過熱、火災、けがの原因となることがあります。
- あなたのデバイスのリチウムイオン電池はPowerAまたは認定プロバイダによって修理またはリサイクルされ可燃ごみや不燃ゴミ、資源とは別にリサイクルまたは廃棄する必要があります。電池の処分は、お住まいの地域のルールに従ってやガイドラインに従ってください。
- リチウムイオン電池を搭載した機器は、高温環境下(例：直射日光の当たる場所、炎天下の車内な

ど)で使用したり放置したりしないでください。高温になると、電池が過熱したり発火したり、電池の性能や寿命に悪影響が出る場合があります。

- リチウムイオン電池を搭載した機器は、静電気の多い環境では使用しないでください。過度の静電気は、電池の内部安全対策を損ない、過熱や発火の危険性を高める場合があります。
- 使用中、充電中、保管中に電池から臭いがしたり、発熱したり、異常が見られたら、すぐに充電機器から取り外し、金属箱などの密閉された耐火容器に入れるか、人や燃えやすいものから離して安全な場所に置く。
- 廃棄された電池は、火災の原因となることがあります。コントローラーやバッテリーを加熱したり、火の中に入れてたり近づけたりしないでください。

電池の液漏れ注意

- バッテリーパックに含まれる化学物質が漏れると、人身事故やゲームコントローラの破損の原因になります。
- バッテリーの化学物質が皮膚に触れないようにしてください。万一、触れた場合は、すぐに石鹸と水で十分に洗い流してください。
- バッテリーパックから漏れた液体が目に入った場合、目をこすらないでください!目を傷つけないように、すぐにきれいな流水で目を十分に洗い流し、医師の診察を受けてください。

プレイ中の警告

ビデオゲームのプレイで、筋肉、関節、皮膚、目を傷つけることがあります。腱炎、手根管症候群、皮膚刺激、目の疲れなどの問題を防ぐには、次の指示に従ってください。

長時間のプレイは避けましょう。必要があると思われない場合でも、1時間毎に10~15分程の休憩をとりましょう。保護者の方はお子さんが適度なプレイをされるように監視してください。

プレイ中に手、手首、腕、目の疲れや痛み、うすき、しびれ、腕けるような刺激や凝りなどの症状を感じた場合は、プレイを停止し、プレイを再開するまでに数時間の休憩をとりましょう。

プレイ中または後に上記の症状やその他の不快感が続く場合は、プレイを停止し、医師の診断を受けてください。

製造元

ACCO Brands USA LLC, 4 Corporate Drive, Lake Zurich, IL 60047

[ACCOBRANDS.com](https://www.ACCOBRANDS.com) | [POWERA.com](https://www.POWERA.com) | MADE IN CHINA

連絡先/サポート

PowerA純正アクセサリートのサポートについては、[PowerA.com/Support](https://www.PowerA.com/Support)をご覧ください。

保証について

2年間の国内正規品限定保証

© 2023 ACCO Brands. All Rights Reserved. PowerAおよびPowerAロゴは、ACCO Brandsの商標です。Microsoft、Xbox、Xbox "Sphere" Design、Xbox Series X|S、Xbox One、Windows 10/11は、Microsoft group of companiesの商標です。その他すべての商標は、それぞれの所有者に帰属します。

地域適合性マーク

詳細は、各シンボル名でウェブ検索してください。

デバイスとバッテリーを適切な方法で廃棄することで、廃棄機器の不適切な処理によって引き起こされる可能性のある環境および公衆衛生の危険を回避することができます。材料のリサイクルは、天然資源の保護に貢献します。

EU & UK適合のための無線仕様

2.4G FREQUENCY RANGE: 2412MHz - 2472MHz;

5G WI-FI 周波数範囲: 5180~5240MHz, 5260~5320MHz, 5500~5700MHz,

5745~5825MHz;

BLE周波数帯域: 2.4~2.4835GHz;

出力電力: 9.83dBm

出力電力: 11.48dBm

出力電力: 5.83dBm

このデバイスは、5150~5350MHzの周波数帯域を使用する場合の屋内使用に制限されています。

保証規定

パッケージに貼り付けられた保証書をご確認のうえ、大切に保管してください。お買い上げ時のレシートや領収書等がない場合は無効となりますのでご注意ください。

保証期間中に正常な使用状態で万一故障した場合には、保証規定事項に基づき、無償修理または交換いたしますのでお買い求めの販売店、または当社へお申し出ください。

保証期間内でも次のような場合には有償修理、または有償交換となります。

- 使用上の誤り、または改造や不当な修理による故障または損傷
- お買い上げの後の落下、引っ越し、輸送等による故障または損傷
- 火災、地震、水害、落雷その他天災地変ならびに公害や異常電圧、その他外部要因による故障または損傷
- 過酷な条件のもとで使用されて生じた故障または損傷
- 保証書の提示のない場合

保証書は日本国内においてのみ有効です。

保証書は再発行いたしませんので紛失しないよう大切に保管してください。

保証書は明示した期間、条件のもとにおいて無償修理をお約束するものです。したがって、保証書によってお客様の法律上の権利を制限するものではありませんので、保証期間経過後の修理等に

ついてご不明な場合はお買い上げの販売店または当社へお問い合わせください。

アコブランドズジャパン株式会社

www.accobrand.co.jp

e-mail: jp.service@acco.com

